

# UCYFROWIENIE PRACOWNI RTG SZPITALA W KĘPNIE

## PROGRAM FUNKCJONALNO-UŻYTKOWY

**„Wykonanie niezbędnych prac projektowych  
i adaptacyjnych dla prawidłowej pracy cyfrowych  
aparatów RTG i użytkowania gabinetów diagnostycznych”**

Adres obiektu:

Samodzielny Publiczny Zakład Opieki Zdrowotnej w Kępnie

ul. Szpitalna 7, 63-600 Kępno

Zamawiający:

Samodzielny Publiczny Zakład Opieki Zdrowotnej w Kępnie

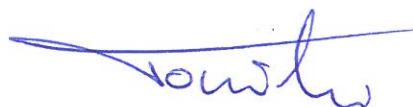
ul. Szpitalna 7, 63-600 Kępno

Opracował:

mgr inż. Krzysztof Tomicki

@: ktomicki@gmail.com

**mgr inż. Krzysztof Tomicki**  
uprawnienia budowlane do projektowania  
i kierowania robotami budowlanymi bez ograniczeń  
w specjalności konstrukcyjno-budowlanej  
upr. nr: LOD/2430/PWOK/14  
Izba: ŁOD/BO/0007/15



MAJ 2020

Grupy, klasy, kategorie robót

45300000-0	Budowlane prace instalacyjne
45310000-3	Prace dotyczące wykonywania instalacji elektrycznych
45315000-8	Prace dotyczące wykonywania instalacji elektrycznej grzewczej oraz innego elektrycznego sprzętu budowlanego
45316000-5	Prace dotyczące wykonywania instalacji układów oświetleniowych i sygnalizacyjnych
45317000-2	Inne prace dotyczące wykonywania instalacji elektrycznej
45320000-6	Prace izolacyjne
45324000-4	Prace dotyczące wykonywania okładziny tynkowej
45350000-5	Instalacje mechaniczne
45351000-2	Prace dotyczące wykonywania mechanicznej instalacji inżynierskiej
45330000-9	Prace hydrauliczne i sanitarne
45332000-3	Prace dotyczące kładzenia instalacji hydraulicznych i upustowej
45331200-8	Prace dotyczące wykonania instalacji wentylacyjnej i konfekcjonowania powietrza
45400000-1	Roboty wykończeniowe
45410000-4	Prace tynkarskie
45420000-7	Prace dotyczące wykonywania instalacji wyrobów stolarskich i ciesielskich
45421100-5	Instalacja drzwi i okien oraz podobnych elementów składowych
45430000-0	Pokrywanie podłóg i ścian
45432000-4	Kładzenie i pokrywanie podłóg, pokrywanie ścian oraz tapetowanie ścian
	45432111-5 - Prace dotyczące kładzenia elastycznych wykładzin podłogowych
	45432121-8 - Podłogi w pomieszczeniach komputerowych
	45432210-9 - Kładzenie okładzin ściennych
45440000-3	Malowanie i szklenie
45442000-7	Prace dotyczące kładzenia okładzin ochronnych
	45442180-2 - Prace dotyczące odświeżenia powierzchni malarskich
45450000-6	Pozostałe budowlane prace wykończeniowe
45451000-3	Prace dotyczące dekorowania
	45451200-5 - Prace dotyczące kładzenia paneli
45453000-7	Prace remontowe oraz renowacyjne
	45453100-8 - Prace renowacyjne
74200000-1	Usługi doradcze dotyczące architektury, inżynierii, budowy i podobne
74220000-7	Usługi architektury i podobne
74222000-1	Usługi projektowania architektonicznego
74230000-0	Usługi inżynierii
74232000-4	Usługi inżynierii projektowej



## 1. Opis ogólny przedmiotu zamówienia

Przedmiotem zamówienia jest wykonanie niezbędnych prac projektowych i adaptacyjnych pozwalających stworzyć warunki dla prawidłowej pracy nowoinstalowanych aparatów rentgenowskich w budynku szpitala w Kępnie oraz zapewnić bezpieczeństwo dla pacjentów, personelu, osób znajdujących się w sąsiednich pomieszczeniach (na kondygnacji instalacji aparatów oraz na innych kondygnacjach).

Dostarczone dokumenty i projekty budowlane oraz wykonawcze mają umożliwić uzyskanie pozwolenia na budowę (jeśli wymagane) lub dokonanie zgłoszenia robót. Po zakończeniu prac wymagane jest również uzyskanie pozwolenia na użytkowanie pracowni wydane przez organ nadzoru budowlanego w oparciu o decyzje Sanepidu, Państwowej Straży Pożarnej oraz Państwowej Inspekcji Pracy.

Zamawiający we własnym zakresie uzyska Pozwolenie na budowę (jeśli wymagane) oraz pozwolenie na użytkowanie wszystkich pomieszczeń objętych pracami budowlanymi.

Dla zainstalowania urządzeń, zapewnienia wymaganych przepisami warunków pracy oraz uzyskania pozwolenia na użytkowanie pracowni, konieczne będzie wykonanie prac adaptacyjnych wymaganych przez dostawców urządzeń. Ponadto należy wykonać roboty, które będą wynikać ze stanu faktycznego budynku (wraz z instalacjami), wymagań stawianych tego typu pracowniom, przepisów prawa obowiązującego w Polsce oraz zakresu wymagań odnośnie robót, które należy wykonać w poszczególnych pomieszczeniach.

Roboty określone w przedmiocie zamówienia należy wykonać siłami własnymi lub z podwykonawcami, w systemie Generalnego Wykonawstwa zgodnie z opracowaną dokumentacją, obowiązującymi przepisami i normami oraz sztuką budowlaną. Wszelkie opracowania projektowe przed realizacją muszą uzyskać aprobatę Zamawiającego.

Zamawiający po wykonaniu prac i instalacji urządzeń, wymaga przekazania wszystkich dokumentów niezbędnych do eksploatacji pracowni rentgenowskich oraz przylegających pomieszczeń, a w szczególności decyzji administracyjnych uzyskanych w trakcie procesu budowlanego, kopii projektu budowlanego, protokołów z uruchomień i rozruchów oraz oświadczeń kierowników budowy i robót.

Wszystkie materiały i urządzenia dostarcza Wykonawca. Wszystkie materiały muszą posiadać stosowne dokumenty, określone w przepisach, dopuszczające do stosowania w budownictwie na terenie Rzeczypospolitej Polskiej. Ponadto wszystkie materiały wykończeniowe muszą posiadać dopuszczenie do stosowania w służbie zdrowia. Wykonawca wraz z dokumentacją powykonawczą przekaże kompletną dokumentację jakościową, obejmującą wszystkie wbudowane materiały i urządzenia.

### **1.1 Informacje ogólne**

Budynki Szpitala w Kępnie w całości znajdują się w strefie ochrony konserwatorskiej A. Wszelkie prace muszą zostać poprzedzone stosownymi uzgodnieniami z Konserwatorem Zabytków - Wojewódzki Oddział Służby Ochrony Zabytków w Poznaniu, Delegatura w Kaliszu, ul. Tuwima 10, 62-800 Kalisz.

Szpital jest obiektem funkcjonującym, posiadającym aktualne umowy na zaopatrzenie w media.

Uzyskanie niezbędnych materiałów do projektowania leży po stronie Wykonawcy.

Przed przystąpieniem do wykonania zadania Wykonawcy (w zakresie technologicznym, architektonicznym, konstrukcyjnym, sanitarnym i elektrycznym) mają przeprowadzić inwentaryzację stanu faktycznego z natury, oraz zapoznać się z dokumentacją, którą dysponuje Zamawiający, oraz dokonać wszelkich niezbędnych ekspertyz w celu zapewnienia bezpieczeństwa pracownikom szpitala, pacjentom oraz pracownikom budowlanym. Za bezpieczeństwo na terenie budowy w całości odpowiada Wykonawca.

Planowane modernizacje istniejących pomieszczeń i infrastruktury nie mogą pogorszyć warunków ich funkcjonowania oraz funkcjonowania pozostałych pomieszczeń szpitala, a także terenów sąsiadujących. W bezpośredniej bliskości (po drugiej stronie korytarza) znajduje się pracownia Tomografii Komputerowej. Jej dostępność i użytkowanie, podobnie jak innych pomieszczeń Szpitala, musi być zapewnione niezależnie od trwających prac.

Wszelkie konieczne przerwy w dostawie mediów lub blokady dostępu do pomieszczeń nie podlegających przebudowie, muszą każdorazowo być zgłaszane i uzgadniane z działem technicznym szpitala z co najmniej tygodniowym wyprzedzeniem.

## **2. Stan istniejący pomieszczeń**

W zakres prac adaptacyjnych wchodzi pomieszczenia znajdujące się na terenie budynku głównego szpitala, na parterze, w skrzydle przylegającym bezpośrednio do ulicy Władysława Sikorskiego.

Omawiane pomieszczenia są w stanie dobrym, ściany oraz stropy nie wykazują śladów uszkodzeń czy pęknięć. Niemniej są to pomieszczenia użytkowane od wielu lat i jako takie przed przystąpieniem do prac, wymagają gruntownych oględzin i przeglądu. W ramach zadania Wykonawca ma obowiązek przygotowania ekspertyzy potwierdzającej stan techniczny pomieszczeń oraz możliwość ich przebudowy zgodnie z założeniami niniejszego PFU oraz Specyfikacji, a także dalszego ich użytkowania jako pracowni szpitalnych. Ekspertyza musi zostać potwierdzona przez osoby posiadające odpowiednie uprawnienia budowlane.

Do oceny pomieszczeń, przed złożeniem oferty, istnieje możliwość dokonania wizji lokalnej. Termin i zakres wizji należy uzgodnić z Zamawiającym.

### 2.1 Wskaźniki powierzchniowo-kubaturowe

Istniejące pomieszczenia, które podlegają planowanej przebudowie mają wysokość w świetle przegród budowlanych wynoszącą 285cm.

Poniżej zestawienie pomieszczeń wraz z powierzchnią użytkową.

Nr pom.	Nazwa pom.	Powierzchnia [m2]
0.07	Pokój socjalny	14,00
0.08	Rejestracja RTG	14,40
0.09	Przedsiónek	3,10
0.10	Kabina 1	3,10
0.11	Kabina 2	3,10
0.12	Pracownia rentgenowska 1	44,70
0.13	Sterownia 1	3,80
0.14	Ciemnia	29,10
0.15	Sterownia 2	3,80
0.16	Pracownia rentgenowska 2	45,60
0.17	Kabina 3	4,10
0.18	Kabina 4	3,80
0.19	WC	2,20

Planowana kubatura obiektu i jego poszczególnych pomieszczeń, ich wysokości winny wynikać z obowiązujących przepisów techniczno-budowlanych i norm (na ewentualne odstępstwa od przepisów techniczno-budowlanych należy uzyskać stosowne zgody). W gestii Wykonawcy leży potwierdzenie możliwości użytkowania pomieszczeń w sposób opisany przez Zamawiającego.

### 3. Opis Wymagań Zamawiającego w stosunku do przedmiotu zamówienia

3.1 Opis wymagań w zakresie zaplanowanych aparatów rentgenowskich określa załącznik nr ..... i .... do SIWZ

#### 3.2 Planowane zakres prac:

Prace adaptacyjne pomieszczeń muszą uwzględniać warunki pracy i funkcjonowania urządzeń wykorzystywanych w gabinetach rentgenowskich oraz uwzględniać specyfikę użytkowania takich pomieszczeń. Wszystkie prace prowadzone muszą być w celu zapewnienia poprawności działania systemów, komfortu użytkowania pomieszczeń i prawidłowej pracy nowoinstalowanych urządzeń.

Podczas przebudowy/remontu/adaptacji przewiduje się pełne przygotowanie istniejących pomieszczeń szpitalnych do nowych funkcji. W załączeniu koncepcja nowego podziału pomieszczeń. Ostateczny wariant układu pomieszczeń i rozwiązania techniczne należy uzgodnić z Zamawiającym przed rozpoczęciem prac.

Za prawidłowość rozwiązań technicznych i zgodność z warunkami technicznymi i przepisami prawa, odpowiada wyłącznie Wykonawca.

Przewiduje się nowy podział pomieszczeń. W nowym układzie powstaną następujące pomieszczenia:

Nr pom.	Nazwa pom.	Powierzchnia [m2]
0.01	Pokój socjalny	14,00
0.02	Rejestracja RTG	14,40
0.03	Przedsionek	3,10
0.04	Kabina 1	3,10
0.05	Kabina 2	3,10
0.06	Pracownia rentgenowska 1	44,70
0.07	Sterownia 1	3,80
0.08	Ciemnia	29,10
0.09	Sterownia 2	3,80
0.10	Pracownia rentgenowska 2	38,10
0.11	Kabina 3	4,10
0.12	Kabina 4	3,80

0.13	WC	2,20
0.14	Pracownia mammografii	11,10

Zakres prac przewidywanych podczas realizacji zadania opisano poniżej. Wszelkie prace wymagane prawem lub wymogami dostawców aparatów, a nieprzewidziane w niniejszym dokumencie, należy również zawrzeć w dokumentacji technicznej wykonawczej. Brak stosownego zapisu w niniejszym PFU nie zwalnia Wykonawcy z wymogu zgodności z warunkami technicznymi i przepisami prawa.

Przewidywany zakres prac:

- Wyburzenie starych i/lub postawienie nowych ścian działowych
- Zamurowanie niepotrzebnych już otworów drzwiowych
- Całkowita wymiana wewnętrznej stolarki i ślusarki drzwiowej. Drzwi ochronne RTG należy wykonać zgodnie z projektem osłon stałych zaakceptowanym przez WSSE w Poznaniu. (projekt w gestii Wykonawcy). Drzwi powinny być dostosowane do potrzeb funkcjonalnych gabinetów rentgenowskich.

Drzwi wejściowe do pracowni rentgenowskich (0.06 oraz 0.10) od strony korytarza należy wykonać jako przesuwne, z napędem elektrycznym, o szerokości 150cm.

- Wymiana okien pomiędzy gabinetami oraz sterowniami (wielkość nowych okien dobrać do wymogów użytkownika). Okna ochronne RTG należy wykonać zgodnie z projektem osłon stałych zaakceptowanym przez WSSE w Poznaniu (projekt w gestii Wykonawcy)
- Wymiana parapetów we wszystkich adaptowanych pomieszczeniach – należy przewidzieć parapety z materiału trwałego, zmywalnego, wymagana jest odporność na wilgoć. Wskazane jest stosowanie parapetów z betonu, konglomeratu lub kamiennych. Rodzaj i kolorystyka do uzgodnienia z zamawiającym.
- Wykonanie nowej wykładziny podłogowej PCW elektroprzewodzącej (kolorystyka do uzgodnienia z Zamawiającym). W gabinetach rentgenowskich wykładzinę wywinąć na ściany do wysokości 120cm, tworząc zmywalną powierzchnię, łatwą do utrzymania w czystości
- Montaż osłon radiologicznych – zabezpieczenie przed promieniowaniem pomieszczeń sąsiednich. Osłony radiologiczne zgodnie z projektem osłon stałych, zaakceptowanym przez WSSE w Poznaniu. Projekt osłon w gestii Wykonawcy.
- Kompleksowe wykończenie pomieszczeń – szpachlowanie ścian, obłożenie płytami KG, malowanie, montaż sufitu podwieszanego, montaż nowych drzwiczek rewizyjnych, nawiewników, itp.

Jako pomieszczenia referencyjne należy przyjąć sąsiadujące pomieszczenia tomografii komputerowej

- Wykonanie nowej instalacji wentylacji wraz z dostawą i montażem centrali wentylacyjnej. Lokalizacja centrali do uzgodnienia z Zamawiającym
- Wykonanie nowej instalacji klimatyzacji - zamontowanie klimatyzatorów miejscowych typu: „Split” z funkcją chłodząco - grzewczą, wymiana kratki wentylacyjnych.
- Wykonanie nowej instalacji elektrycznej we wszystkich pomieszczeniach i dla wszystkich aparatów i urządzeń.
- Instalacja kompletnego, nowego osprzętu elektrycznego – gniazd, włączników, opraw oświetleniowych
- Wykonanie nowej instalacji wodno-kanalizacyjnej dla podłączenia umywalek i ustępów w nowoprojektowanych toaletach
- Wymiana grzejników
- Wymiana umywalek oraz armatury
- doprowadzenie i montaż instalacji gazów medycznych (tlen i vacuum) w pomieszczeniach nr 0.06 oraz 0.10, w których zainstalowana będą nowe aparaty RTG. Zamawiający informuje, że włączenie w istniejącą instalację możliwe jest na korytarzu przy Pracowni RTG. Dokładny punkt i sposób włączenia do uzgodnienia w trakcie realizacji.
- Wykonanie kanałów kablowych w podłodze
- Ochrona narożników i odbojnice z laminatu / plastik lub aluminium na ścianach w miejscach drogi transportowej pacjentów w ramach gabinetów badań

Szczegółowy zakres prac ustali projekt budowlany oraz projekty wykonawcze różnych branż. Wszystkie zastosowane rozwiązania muszą zostać uzgodnione z Zamawiającym przed rozpoczęciem prac budowlanych.

### **3.3 Opis wymagań w zakresie dokumentacji budowlanej i wykonawczej.**

Wykonawca jest zobowiązany do wykonania dokumentacji w zakresie, który umożliwi dokonanie zgłoszenia zamiaru prowadzenia prac w odpowiednim organie administracji architektoniczno-budowlanej. Jeżeli przepisy prawa tego wymagają, konieczne jest uzyskanie decyzji o pozwoleniu na budowę wraz ze wszystkimi niezbędnymi i wymaganymi ekspertyzami i uzgodnieniami.

Ponadto Wykonawca odpowiada za uruchomienie pracowni, przekazanie jej do eksploatacji i uzyskanie pozwolenia na użytkowanie t.j.:



- a. Projektu technologicznego, z wytycznymi dla wszystkich branż,
- b. Projektów branży budowlanej (architektura, konstrukcja, drogi wprowadzenia urządzeń) w zakresie niezbędnym dla prawidłowego zamontowania, uruchomienia i użytkowania zaproponowanych aparatów do diagnostyki rentgenowskiej z uwzględnieniem innych uwarunkowań i wymagań zamawiającego.
- c. Projektów wentylacji mechanicznej i chłodzenia w pomieszczeniach pracowni w zakresie zapewnienia właściwych parametrów powietrza dla tego typu pracowni.
- d. Projektu linii zasilających wraz z niezbędnymi rozdzielnicami oraz układem bezprzerwowego zasilania dla potrzeb aparatu (potrzymanie zasilania w zakresie umożliwiające bezpieczne wyłączenie urządzeń i zabezpieczenie systemu i danych) z uwzględnieniem pojemności kanałów i koryt kablowych dla kabli, uziemień, połączeń wyrównawczych.
- e. Projektu adaptacji instalacji elektrycznej w pomieszczeniach pracowni z uwzględnieniem instalacji oświetlenia ogólnego opartego na oprawkach halogenowych, oświetlenia dodatkowego ogólnego z możliwością płynnej regulacji natężenia oświetlenia, zasilania gniazd, instalacji przepływowo-lych lamp bakteriobójczych, oświetlenia awaryjnego, oświetlenia ostrzegawczego, instalacji połączeń wyrównawczych miejscowych, posadzki antyelektrostatycznej, ochrony przepięciowej instalowanych urządzeń, kanałów kablowych rozprowadzających przewody do urządzeń w poszczególnych pomieszczeniach itp.
- f. Projektu budowlanego i wykonawczego sieci informatycznej i telefonicznej
- g. Projektu wykonawczego AKPiA i monitoringu pracy urządzeń wentylacji, klimatyzacji, bezprzerwowego zasilania.
- h. Projektu wykonawczego instalacji gazów medycznych
- i. Opracowanie Planu BIOZ

Wykonawca zobowiązany jest także do wykonania ekspertyz, i projektów nie wymienionych wyżej, jeżeli są one niezbędne do prawidłowej instalacji, eksploatacji oraz użytkowania pracowni RTG.

**3.3.1 Projekt w części architektonicznej ma zawierać w części graficznej co najmniej:**

- inwentaryzacje,
- rzuty kondygnacji - demontaże
- rzuty kondygnacji - projekt docelowy,
- rzuty kondygnacji - technologia,
- rzuty kondygnacji - posadzki( kolorystyka)
- rzuty kondygnacji - sufity,
- przekroje,
- opis techniczny
- zestawienia stolarki i ślusarki okiennej i drzwiowej
- zestawienia mebli

**3.3.2 Projekt w części wentylacji mechanicznej i chłodzenia ma zawierać co najmniej:**

- opis techniczny,
- obliczenia zapotrzebowania powietrza wentylacyjnego,
- obliczenia zapotrzebowania ciepła i chłodu,
- szczegółowe wytyczne branżowe,
- wykaz elementów instalacyjnych dla wentylacji , chłodzenia i sterowania jeżeli nie obejmuje tego projekt AKPiA.
- schemat centrali,
- schemat automatyzacji,
- schemat wentylacji - rozwinięcie,
- karty doboru urządzeń,
- rzuty i przekroje elementów instalacji.
- schemat instalacji chłodniczej,

**3.3.3 Projekt wykonawczy w części instalacji elektrycznej ma zawierać co najmniej :**

- opis techniczny
- inwentaryzację,
- obliczenia,
- schematy zasilania,
- rzuty tras kablowych i pomieszczeń z rozdzielnicami,
- zestawienie podstawowych materiałów dla linii zasilających i rozdzielnic

- rzuty pomieszczeń z rozproszaniem poszczególnych instalacji ( gniazdowa, oświetleniowa itp.)
- przekroje,

**3.3.4 Projekt w części AKPiA i monitoringu pracy urządzeń ma zawierać co najmniej:**

- opis techniczny,
- zestawienie materiałów
- schematy zasilania (szafy ,zespołów wentylacyjnych, urządzeń chłodniczych, wentylatorów, obwodów pomocniczych, sterowników, nagrzewnic, itp.),
- schemat ideowy automatyzacji i pomiarów poszczególnych układów,
- schematy sterowania, zabezpieczeń i blokad poszczególnych elementów układów,
- schematy połączeń kart we/wy cyfrowych i analogowych sterowników,
- rysunek listew zaciskowych wraz z adresami
- zestawienie - lista kablowa, z oznaczeniami i adresami,
- konstrukcja szafy, wnętrze,
- konstrukcja szafy elewacja,

**3.3.5 Projekt w części gazów medycznych ma zawierać co najmniej:**

- opis techniczny,
- obliczenia wymaganych przepływów i przekrojów instalacji
- szczegółowe wytyczne branżowe,
- wykaz elementów instalacyjnych
- schemat instalacji- rozwinięcie,
- dobór materiałów
- rzuty i przekroje elementów instalacji.

Opracowane projekty muszą uwzględniać wymogi oferowanych aparatów w zakresie instalacji, montażu i eksploatacji. Szczegółowe wytyczne w tym zakresie należy uzgodnić z dostawcą aparatów RTG.

Projekty budowlane i wykonawcze muszą być zaopiniowana przez rzeczoznawców pod względem :

- wymagań higienicznych i zdrowotnych,
- zgodności z przepisami bezpieczeństwa i higieny pracy, oraz wymogami ergonomii,
- zgodności pod względem ochrony przeciwpożarowej.

- zgodności z warunkami ochrony konserwatorskiej
- prawidłowości zaprojektowanych rozwiązań pod kątem ochrony ludzi przed promieniowaniem jonizującym (Projekt osłon stałych)

### 3.4 Przygotowanie inwestycji

Przebudowa i remont pomieszczeń pracowni rentgenowskich nie zmienia sposobu zagospodarowania terenu, nie zmienia funkcji obiektu i nie wymaga zmian w zakresie konstrukcji obiektu.

### 3.5 Warunki związane z wykonaniem robót.

Wszystkie prace będą wykonywane w czynnym obiekcie szpitalnym konieczne jest:

- Uzgadnianie z Działem Technicznym i Zarządcą obiektu koniecznych wyłączeń pomieszczeń z użytkowania, blokad przejść, przejazdów, a także ograniczeń wprowadzanych w funkcjonowaniu szpitala
- uzgadnianie z Działem Technicznym czasowych wyłączeń instalacji elektrycznych, sanitarnych, gazów medycznych, itp.
- uzgadnianie z personelem medycznym czasu pracy pracowników,
- realizowanie prac w sposób jak najmniej uciążliwy dla pacjentów (hałas, utrzymanie porządku w trakcie i po ukończeniu pracy, ograniczona ilość pracowników),
- realizowanie prac etapami zgodnie z opracowanym i uzgodnionym z użytkownikiem harmonogramem prac,
- korzystanie wyłącznie z ręcznego transportu materiałów i gruzu w budynku (nie dotyczy transportu materiałów i elementów konstrukcyjnych, urządzeń medycznych),
- wykonanie prowizorycznych wydzielen - np. z płyty OSB lub innej - rejonu prowadzenia robót,
- posiadanie przez pracowników Wykonawcy i Podwykonawców odzieży roboczej umożliwiającej identyfikację firmy.,
- przestrzeganie przepisów BHP i P. POŻ.

Osoby biorące udział w procesie budowlanym, odpowiedzialne za realizację umowy ze strony Zamawiającego i przedstawiciele sekcji BHP i p-poż. mają prawo przerwać roboty w każdej chwili jeżeli stwierdzą naruszenie przepisów BHP lub p-poż. Pracownicy Zamawiającego poinstruuują Wykonawcę o zagrożeniach występujących w szpitalu i obowiązujących instrukcjach w momencie przekazania miejsca pracy.

Przed przystąpieniem do realizacji, Wykonawca ma obowiązek przejąć teren prowadzenia prac. Od chwili przejęcia ponosi on całkowitą odpowiedzialność za zdarzenia oraz szkody powstałe na tym



terenie. Ponośi on takżę całkowitą odpowiedzialność za bezpieczeństwo osób przebywających na terenie budowy.

Szpital nie dysponuje pomieszczeniami magazynowymi oraz socjalnymi dla pracowników Wykonawcy prac - konieczne jest zorganizowanie własnego zaplecza budowy.

#### 4. Architektura

Projekt powinien być zgodny z przepisami szczegółowymi dotyczącymi obiektów służby zdrowia, a w szczególności:

- Rozporządzenie Ministra Zdrowia z dnia 26 marca 2019 r. w sprawie szczegółowych wymagań, jakim powinny odpowiadać pomieszczenia i urządzenia podmiotu wykonującego działalność leczniczą

Forma i standard przyjętego wykończenia powinien uwzględniać sposób przeznaczenia obiektu.

Użyte materiały wykończeniowe powinny się cechować trwałością użytkową i estetyką oraz posiadać atesty do stosowania w obiektach Służby Zdrowia.

W zakresie adaptacji pomieszczeń:

W pomieszczeniach wchodzących w skład pracowni i objętych opracowywanymi projektami należy wykonać prace, które umożliwią prawidłową eksploatację pracowni i umożliwią uzyskanie pozwolenia na ich użytkowanie.

Ponadto należy wykonać prace, które będą wynikać ze stanu faktycznego budynku (wraz z instalacjami), przepisów prawa obowiązującego w Polsce oraz zakresu wymagań odnośnie prac, które należy wykonać w poszczególnych pomieszczeniach.

##### **4.1 Uwarunkowania przepisów prawa i normy związanych z projektowaniem i wykonaniem robót określonych w programie.**

Rozwiązania proponowane w projektach muszą być zgodne z obowiązującym w Polsce Prawem oraz Polskimi i Europejskimi Normami. Zaproponowane materiały i urządzenia muszą posiadać niezbędne atesty, certyfikaty, dopuszczenia, pozwolenia wymagane polskim prawem.

Projektanci którzy będą wykonywać projekty techniczne powinni posiadać kwalifikacje zawodowe niezbędne do wykonania właściwych projektów.

Przyjętą koncepcję projektową przed wykonaniem projektów wykonawczych należy bezwzględnie uzgodnić z Zamawiającym.

## **4.2 Konstrukcja**

Przewidywane prace objęte adaptacją pomieszczeń nie ingerują w konstrukcję budynku. W zakres opracowania mogą wchodzić: zmiany lokalizacji ścianek działowych, przebicia instalacyjne, poszerzenia i zamurowania otworów drzwiowych, konstrukcje wsporcze pod urządzenia technologiczne.

Jeżeli jednak konieczna będzie ingerencja w konstrukcję nośną szpitala, Wykonawca przygotowuje odpowiednie opracowanie, poświadczane przez osobę o wymaganych kwalifikacjach zawodowych.

Ewentualne konstrukcje wsporcze aparatów lub konstrukcje zawieszenia sufitowego powinny uwzględniać przeniesienie obciążeń od nowoinstalowanych urządzeń.

## **4.3 Instalacje**

W przebudowywanych pracowniach, należy przewidzieć wymianę lub uzupełnienie instalacji.

### **4.3.1 Instalacje elektryczne**

Przewiduje się instalacje:

- Zasilanie aparatów rentgenowskich
- Instalacja oświetlenia ogólnego i miejscowego
- Instalacje obwodów siłowych ( wentylacja i klimatyzacja)
- Instalacje gniazd wtykowych ogólnych
- Instalacje teletechniczne (sieci strukturalnej – telefony i komputery)
- Instalacja przeciwpożarowa SSP

Tablice rozdzielcze w/w obwodów, umieszczone będą w istniejących i adaptowanych szachtach elektrycznych.

### **4.3.2 Instalacje sanitarne**

Przewiduje się instalacje:

- Instalacja wentylacji mechanicznej nawiewno-wywiewnej
- Instalacja klimatyzacji
- Instalacja wodno-kanalizacyjna – zasilanie w wodę i odprowadzenie ścieków z umywalek, ustępów i brodzika.
- Instalacja wewnętrzna CO

#### 4.3.3 Instalacja wewnętrzna CO

W pomieszczeniach Pracowni Diagnostyki Obrazowej zamontować grzejniki higieniczne. Przy podejściach pod grzejniki zamontować zawór odcinający. Grzejniki powinny znajdować się w odległościach od ściany i podłogi umożliwiających ich utrzymanie w czystości.

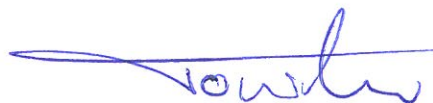
Nie przewiduje się przebudowy pionów instalacyjnych oraz głównych ciągów technologicznych instalacji CO

#### 5. Oszczędność zużycia energii

Wszystkie zastosowane rozwiązania techniczne powinny zapewniać spełnienie określonych przepisami wymagań dotyczących oszczędności zużycia energii. Również tam, gdzie nie jest to wymagane, należy w projekcie zwrócić uwagę na koszty eksploatacyjne zastosowanych instalacji, materiałów oraz urządzeń w tym na zużycie energii.

Wykonawca przedstawi analizę zużycia energii w okresie użytkowania obiektu przy zastosowaniu rozwiązań z projektów budowlanych i wykonawczych.

**mgr inż. Krzysztof Tomicki**  
uprawnienia budowlane do projektowania  
i kierowania robotami budowlanymi bez ograniczeń  
w specjalności konstrukcyjno-budowlanej  
upr. nr: LOD/21177/WOK/14  
Izba: LOD/BO/0007/15



#### Załączniki

**ZAŁĄCZNIK NR 1** - Rzut pomieszczeń – Inwentaryzacja

**ZAŁĄCZNIK NR 2** - Rzut pomieszczeń – Koncepcja/Wyburzenia

Łódź, dnia 15 grudnia 2014 r.

OKK/5501/1650/14  
sygn. akt. KK/D/7131-2/2430/14

## D E C Y Z J A

Na podstawie art. 104 Ustawy z dnia 14 czerwca 1960 r. Kodeks postępowania administracyjnego (*tekst jedn.: Dz. U. z 2013 r., poz. 267 z późn. zm.*) w związku z art. 11 ust. 1 i art. 24 ust. 1 pkt 2 Ustawy z dnia 15 grudnia 2000 r. o samorządach zawodowych architektów oraz inżynierów budownictwa (*tekst jedn.: Dz. U. z 2013 r., poz. 932 z późn. zm.*), art. 12 ust. 1 pkt 1, 2, 3, 4 i 5, art. 13 ust. 1, ust. 3 i ust. 4, art. 14 ust. 1 pkt 2 i ust. 3 pkt 5 Ustawy z dnia 7 lipca 1994 r. Prawo budowlane (*tekst jedn. Dz. U. z 2013 r., poz. 1409 z późn. zm.*), oraz § 12 ust. 1 Rozporządzenia Ministra Infrastruktury i Rozwoju z dnia 11 września 2014 r. w sprawie samodzielnych funkcji technicznych w budownictwie (*Dz. U. z 2014 r., poz. 1278*), po ustaleniu, że zostały spełnione warunki w zakresie przygotowania zawodowego oraz po złożeniu egzaminu na uprawnienia budowlane z wynikiem pozytywnym

**Okręgowa Komisja Kwalifikacyjna  
Łódzkiej Okręgowej Izby Inżynierów Budownictwa  
stwierdza, że**

**Pan Krzysztof Michał Tomicki**

magister inżynier  
kierunek budownictwo

urodzony dnia 11 stycznia 1984 r. w Lipnie

otrzymuje

**UPRAWNIENIA BUDOWLANE**

**numer ewidencyjny LOD/2430/PWOK/14**

**do projektowania i kierowania robotami budowlanymi bez ograniczeń  
w specjalności konstrukcyjno-budowlanej**

## U Z A S A D N I E N I E

W związku z uwzględnieniem w całości żądania strony, na podstawie art. 107 § 4 K.p.a. odstępuje się od uzasadnienia decyzji. Zakres nadanych uprawnień budowlanych wskazano na odwrocie decyzji.

### Pouczenie

Od niniejszej decyzji służy odwołanie do Krajowej Komisji Kwalifikacyjnej Polskiej Izby Inżynierów Budownictwa w Warszawie, za pośrednictwem Łódzkiej Okręgowej Izby Inżynierów Budownictwa w Łodzi, w terminie 14 dni od daty doręczenia decyzji.

Skład Orzekający Okręgowej Komisji Kwalifikacyjnej  
Łódzkiej Okręgowej Izby Inżynierów Budownictwa:

Przewodniczący Składu Orzekającego OKK ŁOIIB  
mgr inż. Zbigniew Cichoński

Członek Składu Orzekającego OKK ŁOIIB  
mgr inż. Wacław Sawicki

Członek Składu Orzekającego OKK ŁOIIB  
mgr inż. Tomasz Kluska





Pan Krzysztof Tomicki jest upoważniony do:

- 1) projektowania, sprawdzania projektów architektoniczno-budowlanych i sprawowania nadzoru autorskiego w odniesieniu do konstrukcji obiektu, zgodnie z art. 14 ust. 3 pkt 1 Prawa budowlanego i § 12 ust. 1 Rozporządzenia Ministra Infrastruktury i Rozwoju;
- 2) kierowania budową lub innymi robotami budowlanymi w odniesieniu do konstrukcji obiektu, zgodnie z art. 14 ust. 3 pkt 3 Prawa budowlanego i § 12 ust. 1 Rozporządzenia Ministra Infrastruktury i Rozwoju;
- 3) kierowania budową lub innymi robotami budowlanymi w odniesieniu do architektury obiektu, zgodnie z § 12 ust. 1 Rozporządzenia Ministra Infrastruktury i Rozwoju;
- 4) sporządzania projektu zagospodarowania działki lub terenu, zgodnie z § 10 Rozporządzenia Ministra Infrastruktury i Rozwoju;
- 5) kierowania wytwarzaniem konstrukcyjnych elementów budowlanych oraz nadzorowania i kontroli technicznej wytwarzania tych elementów oraz do wykonywania nadzoru inwestorskiego, zgodnie z art. 13 ust. 3 Prawa budowlanego;
- 6) sprawowania kontroli technicznej utrzymania obiektów budowlanych, zgodnie z art. 13 ust. 4 Prawa budowlanego.

Skład Orzekający Okręgowej Komisji Kwalifikacyjnej  
Łódzkiej Okręgowej Izby Inżynierów Budownictwa:

Przewodniczący Składu Orzekającego OKK ŁOIIB  
mgr inż. Zbigniew Cichoński

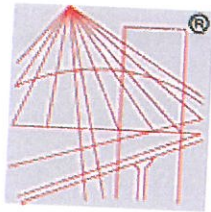
Członek Składu Orzekającego OKK ŁOIIB  
mgr inż. Wacław Sawicki

Członek Składu Orzekającego OKK ŁOIIB  
mgr inż. Tomasz Kluska



Otrzymują:

1. Krzysztof Tomicki  
ul. Główna 67  
95-080 Zofiówka;
2. Rada Łódzkiej Okręgowej Izby Inżynierów Budownictwa;
3. Główny Inspektor Nadzoru Budowlanego;
4. a/a.



P O L S K A  
I Z B A  
I N Ż Y N I E R Ó W  
B U D O W N I C T W A

## Zaświadczenie

o numerze weryfikacyjnym:

ŁOD-RMB-6UQ-PG2 \*

Pan Krzysztof TOMICKI o numerze ewidencyjnym ŁOD/BO/0007/15  
adres zamieszkania Zofiówka ul. Główna 67, 95-080 Tuszyn  
jest członkiem Łódzkiej Okręgowej Izby Inżynierów Budownictwa i posiada wymagane  
ubezpieczenie od odpowiedzialności cywilnej.

Niniejsze zaświadczenie jest ważne od 2020-02-01 do 2021-01-31.

Zaświadczenie zostało wygenerowane elektronicznie i opatrzone bezpiecznym podpisem elektronicznym  
weryfikowanym przy pomocy ważnego kwalifikowanego certyfikatu w dniu 2020-01-15 roku przez:

Barbara Malec, Przewodniczący Rady Łódzkiej Okręgowej Izby Inżynierów Budownictwa.

(Zgodnie art. 5 ust 2 ustawy z dnia 18 września 2001 r. o podpisie elektronicznym (Dz. U. 2001 Nr 130 poz. 1450) dane w postaci  
elektronicznej opatrzone bezpiecznym podpisem elektronicznym weryfikowanym przy pomocy ważnego kwalifikowanego certyfikatu są  
równoważne pod względem skutków prawnych dokumentom opatrzonym podpisami własnoręcznymi.)

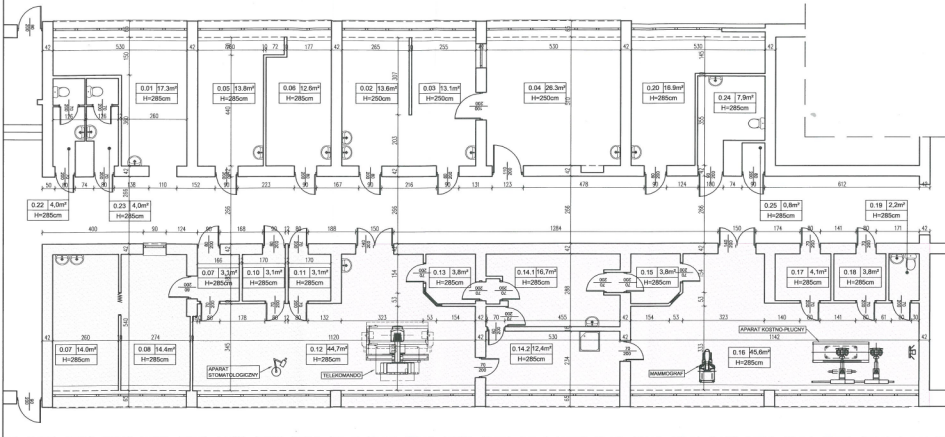
\* Weryfikację poprawności danych w niniejszym zaświadczeniu można sprawdzić za pomocą numeru weryfikacyjnego zaświadczenia na  
stronie Polskiej Izby Inżynierów Budownictwa [www.piib.org.pl](http://www.piib.org.pl) lub kontaktując się z biurem właściwej Okręgowej Izby Inżynierów  
Budownictwa.

UCYFROWIENIE PRACOWNI RTG SZPITALA W KĘPNIE  
PROGRAM FUNKCJONALNO-UŻYTKOWY

Samodzielny Publiczny Zakład Opieki Zdrowotnej  
w Kępnie  
ul. Szpitalna 7, 63-600 Kępno

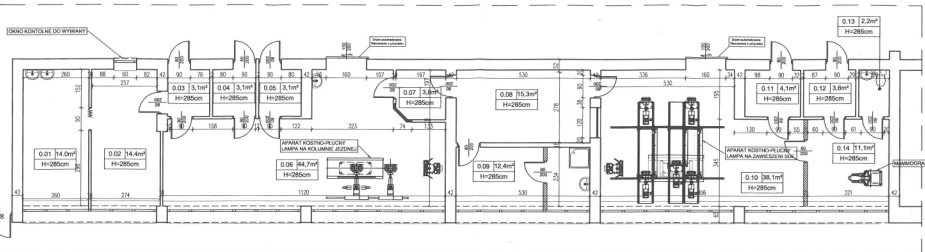
LEGENDA:

POMIESZCZENIA PODLEGAJĄCE PRZEBUDOWIE

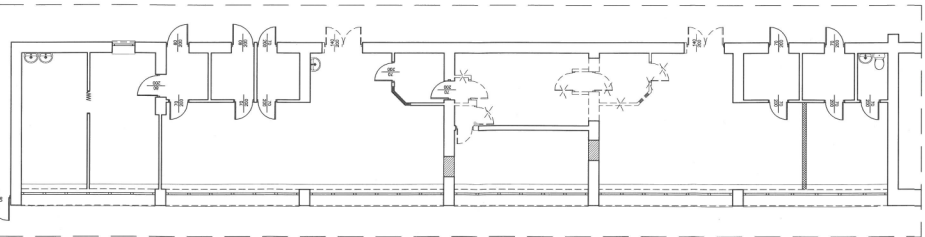


OBIEKT:	UCYFROWIENIE PRACOWNI RTG SZPITALA W KĘPNIE PROGRAM FUNKCJONALNO-UŻYTKOWY	SKALA:	<b>1:100</b>
LOK. INWESTYCJI:	Samodzielny Publiczny Zakład Opieki Zdrowotnej w Kępnie ul. Szpitalna 7, 63-600 Kępno	DATA:	<b>Marzec 2020</b>
INWESTOR:	Samodzielny Publiczny Zakład Opieki Zdrowotnej w Kępnie ul. Szpitalna 7, 63-600 Kępno	NR RYSUNKU:	<b>B/01</b>
TYTUŁ RYSUNKU: <b>Rzut pomieszczeń - Inwentaryzacja</b>			
BRANŻA: BUDOWLANA			
OPRACOWAŁ: mgr inż. <b>Krzysztof Tomicki</b>	PROJEKTOWAŁ: <i>[Signature]</i>		
WSPÓŁPRACUJĄCY:			

PROPONOWANY NOWY UKŁAD POMIESZCZEŃ



PROPONOWANY NOWY UKŁAD POMIESZCZEŃ - WYBURZENIA



UCYFROWANIE PRACOWNI RTG SZPITALA W KĘPNIE  
PROGRAM FUNKCJONALNO-UŻYTKOWY

Samodzielny Publiczny Zakład Opieki Zdrowotnej  
w Kępnie  
ul. Szpitalna 7, 63-600 Kępno

LEGENDA:

OBJEKT:	UCYFROWANIE PRACOWNI RTG SZPITALA W KĘPNIE PROGRAM FUNKCJONALNO-UŻYTKOWY	SKALA:	<b>1:100</b>
LOKALIZACJA:	Samodzielny Publiczny Zakład Opieki Zdrowotnej w Kępnie ul. Szpitalna 7, 63-600 Kępno	DATA:	<b>Marzec 2020</b>
INWESTOR:	Samodzielny Publiczny Zakład Opieki Zdrowotnej w Kępnie ul. Szpitalna 7, 63-600 Kępno	NR RYSUNKU:	<b>B/02</b>
TYTUŁ RYSUNKU:	<b>Rzut pomieszczeń - Konceptcja/Wyburzenia</b>	WYKONANIE:	<i>Tomicki</i>
BRANŻA:	BUDOWLANA	WSPRACUJĄCA:	
OPRACOWAŁ:	mgr inż. <b>Krzysztof Tomicki</b>	NR STRONY:	